

Scopo fondante e prioritario del "Piano d'Azione per la Conservazione degli Odonati" è la conservazione delle differenti specie di libellule, in stretta connessione con la salvaguardia degli habitat dove vivono questi animali e con una particolare attenzione agli ambienti umidi.



Il Piano d'azione prevede:

- studio scientifico zoologico
- monitoraggio distribuzione specie
- attività di divulgazione scientifica sensibilizzazione e proposte di conservazione

**COUNTDOWN**  
**2010**

Halt the loss of biodiversity

"Sul lago un lucchetto d'ali al sole, in un intreccio di voli: sono libellule. Fabilissime volatrici, rimangono sospese nell'aria planano, salgono, improvvisamente disendono e d'un sol colpo cambiano direzione..."  
Un video per mostrare...  
Un documentario per comprendere...  
Un filmato per affascinare...



Il documentario è stato realizzato nell'ambito del "Piano d'Azione per la Conservazione degli Odonati nella Regione Piemonte"

Un progetto di  
Legambiente Piemonte e Valle d'Aosta O.n.l.u.s.  
in collaborazione con  
Dipartimento di Biologia Animale e dell'Uomo  
dell'Università degli Studi di Torino e  
Museo Civico di Storia Naturale di Carmagnola

Con il contributo di



PIEMONTEPARCHI

FONDAZIONE CRT

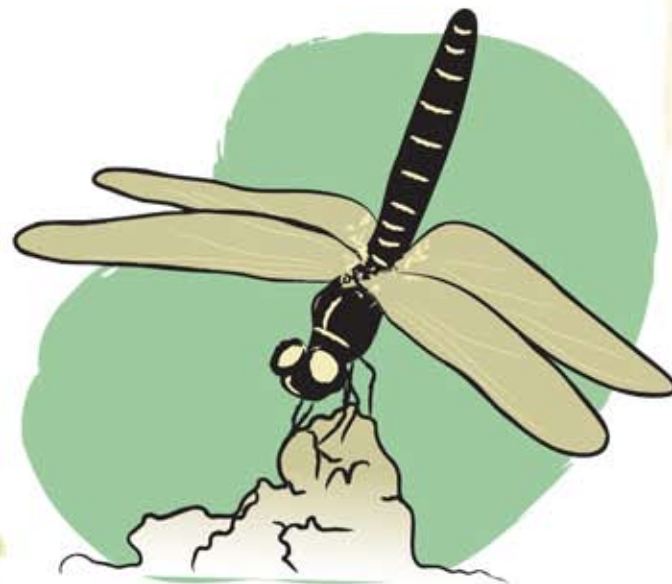
Legambiente Piemonte e Valle d'Aosta O.n.l.u.s.  
via Thouar n.8, 10149 Torino +39 011 2215851 www.legambientepiemonte.it

Grafica e illustrazioni © ME www.13cactus.com



# Libellule

di Adonella Margna



Una produzione

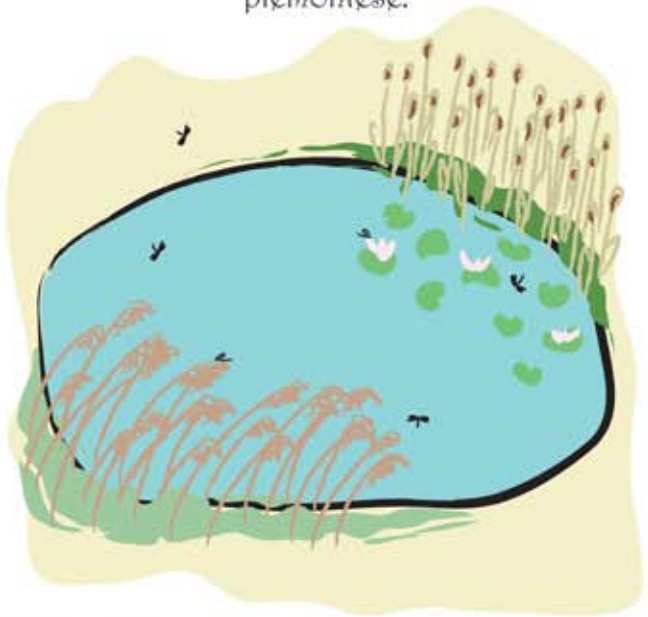
  
LEGAMBIENTE  
PIEMONTE E VALLE D'AOSTA  
O.n.l.u.s.

Dipartimento di Biologia Animale e  
dell'Uomo dell'Università degli Studi di  
Torino

Studio scientifico zoologico

Studio e azioni di monitoraggio volti a definire l'ecologia delle varie specie e le esigenze specifiche di habitat, sia dal punto di vista di qualità delle acque sia dal punto di vista della vegetazione.

Il percorso di studio si sviluppa attraverso il campionamento delle larve, l'analisi delle caratteristiche zoologiche dei siti riproduttivi, delle esigenze ecologiche e delle tendenze di popolazione delle varie specie. Il campione è costituito da 50 siti distribuiti sul territorio piemontese.



Museo Civico di Storia Naturale  
di Carmagnola

Monitoraggio distribuzione e  
conservazione

Monitoraggio delle località con presenza storica e recente delle specie a maggior rischio di scomparsa con particolare riferimento alle aree meno conosciute della regione ed alla distribuzione delle specie più minacciate o inserite nella Direttiva europea "Habitat".

Redazione della Lista Rossa delle libellule del Piemonte, secondo le linee guida IUCN per la realizzazione delle Liste Rosse a scala regionale.

Realizzazione e cura di una collezione di riferimento degli Odonati presenti nel territorio piemontese e relativo database.



Legambiente Piemonte e Valle d'Aosta

Comunicazione e divulgazione  
scientifica

Congiuntamente alle attività di monitoraggio e studio, per creare un "ponte" tra il mondo della scienza e la cittadinanza si è predisposto un piano di comunicazione e divulgazione scientifica.

Il piano è volto a valorizzare le conoscenze scientifiche attraverso attività che possano indurre nei cittadini una nuova consapevolezza dell'importanza delle libellule in quanto tali e come bioindicatori di qualità ambientale. Allo stesso tempo si è voluto attirare l'attenzione sull'importanza della salvaguardia e conservazione degli habitat naturali, in particolare degli ambienti umidi.

Le azioni più significative sono:

- produzione di un documentario
- realizzazione di pannelli e opuscoli
- organizzazione di seminari e momenti divulgativi

Inoltre nel progetto sono previsti dei campi di volontariato scientifico volti allo studio ed osservazione diretta degli esemplari e mirati al coinvolgimento attivo delle giovani generazioni.